



Mon beau serpent, roi de Singap'

Vous ne serez pas passé à côté de l'info depuis les agapes du [Nouvel An Chinois](#). Cette année, c'est la fête au [Serpent](#).

Aïe.

À moins d'être amateur de « NAC » (entendez nouvel animal de

compagnie hors du chat, du chien, du canari et du hamster), c'est pas franchement la bestiole la plus *friendly* du secteur.

Le plus souvent quand on en croise un sur son chemin, on a plutôt envie de crier et s'enfuir (Ariane, si tu nous lis...).

Quant à l'idée de l'honorer ou lui faire des papouilles, il y a un sacré pas à franchir.

Des serpents à Singapour ?

Ben oui, il y en a partout lah.

Dans les parcs, dans les **herbes**, sur les **arbres**, sur les **trottoirs**, dans nos **allées**, dans nos **plantes**, dans nos jardins (surtout ceux des **Black&White**), dans nos **canalisations**, voire... dans nos **salles de bains**.

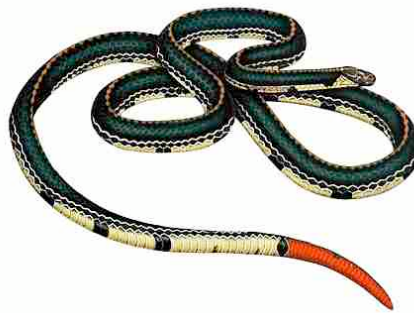
Si bien qu'ici, **tout le monde a son histoire croustillante sur le sujet.**

La dernière : «*Ma copine a découvert un Cobra dans sa douche, au 14e étage du condo* ».

Alors quitte à s'affoler, autant connaître son ennemi. SG Live a enquêté pour savoir quels genres de serpents rampaient sur notre île. Réponse : on en compte environ 70 espèces. Parmi elles, voici celles que vous croiserez sans doute un jour

Dans le genre venimeux à éviter

Le serpent corail malais à bandes (*Calliophis intestinalis* pour les intimes).



Jusqu'à 50 cm de long. Rouge sur le dessus, zébré noir et blanc sur le dessous. Sa queue est rouge vive. Actif la nuit dans les forêts, les parcs et jardins. Pas facile à repérer. Prévenez Sam quand il a rendez-vous gourde vodka au square avec ses bestah.

Le Krait à bandes (*Bungarus Fasciatus*).



Encore un actif de nuit. Bien repérable à ses grosses rayures. Sa tête est noire. Il aime se nicher près de l'eau, dans les trous de rongeurs et les termitières. Sa proie c'est plutôt ses copains serpents (venimeux), chats, lézards et poissons. Courage, fuyez.

Plus rassurants, non-venimeux ou à faible venin

Le python réticulé (*Malayopython Reticulatus*). Il peut atteindre 10m de long ! Écailles noires, jaunes, brunes et blanches, tête allongée, yeux orange, pupilles noires en forme de fente. Actif de nuit dans les égouts et les canaux, les mangroves et les zones forestières.

Il n'est pas venimeux, mais attention danger.

Son mode de chasse, c'est d'étouffer sa proie avant de la manger. Il a de la force, le bougre !

Mais pas de panique, il préfère les petits mammifères, rongeurs et oiseaux... à votre bras.

Les « tree-snakes »



Vert et noir sur le dessus, jaune en dessous, avec parfois des pointes rouge vives sur le dos, entre 1m20 et 1m50 de long. Ils habitent dans les arbres et ont la capacité de sauter de branche en branche.

Les « serpents liane »/whip snakes, entre 1 et 2m, ont une tête en forme de lance, le bout du museau très pointu, les yeux très allongés, le corps extrêmement mince, vert vif. Ils sont agressifs et vives dans les arbres.

Le serpent fouet oriental (*Ahaetulla prasina*) :



Celui là est actif en journée. Il est assez petit et élancé. Il se fond dans la végétation grâce à ses écailles qui peuvent aller du brun clair au vert vif. Il aime évoluer à faible hauteur, au bas des arbres, dans les forêts, les parcs, les zones résidentielles. Son venin n'est pas mortel. Il préfère les petits oiseaux, grenouilles et lézards. Attention s'il est agité, il peut mordre.

Les « common house snakes » ou “wolf snakes” (serpent loup) plus pacifiques que leur nom l'indique, non venimeux. Dans les maisons, ce sont les chasseurs de lézards. Ils peuvent avoir 50 cm, sont tachetés de blanc et marron.



Moins nombreux mais à fuir...

Les cobras : Qui se dressent quand ils sont en colère, émettent un sifflement, crachent du venin

Parmi eux, le **Black spitting Cobra** : naja, nocturne et agressif, dont le venin tue en quelques heures.

Mon beau serpent, roi de Singap'



Et le **Cobra royal** jusqu'à 6m, le plus toxique, dont la morsure est fatale en 30 min.

La vipère : Sa piqûre n'est pas mortelle, mais très douloureuse. Son corps est lourd et sa tête en pointe de flèche.



Existe en **version mangrove** – crotale des marécages, d'un violet sombre

Dans l'eau : Le serpent de mer, **common sea snake**.



Son venin est très toxique, entre 1 et 2m de long, Son corps est lourd et épais, couleur beige à bandes marrons-gris. Sa queue plate spatulée permet de bouger dans l'eau.

Euh... Je fais quoi si j'en rencontre un ?

- Vous pouvez hurler mais ça ne changera rien, car les serpents sont sourds !
- **Restez immobile ou reculez lentement.**
- **Ne pas courir** car les serpents sont **sensibles à la vibration du sol.**
- Écartez-vous et laissez-le passer.
- A priori si l'on ne provoque pas, rien ne se passe...

En cas de morsure,

- **Rester calme.** Tous les serpents ne sont pas venimeux, et tous les serpents venimeux n'injectent pas forcément l'intégralité de leurs venins.
- **Appeler les secours** (995, à Singapour, ils ont censés pouvoir arriver n'importe où en moins de 8 minutes).
- Observer la morsure :
 - 2 traces nettes + enfllement et décoloration = un crochet de serpent venimeux
 - Une rangée semi circulaires de piqûres = serpent non venimeux
- **Immobiliser la partie mordue.**
- Ne pas couper ou presser la plaie.

- Appliquer des glaçons sur la blessure pour limiter la progression du venin
- Nettoyer la plaie à l'antiseptique

Quels bons conseils pour éloigner les serpents ?

Éliminez tous les facteurs qui peuvent potentiellement attirer les serpents.

Commencez par éliminer les **sources potentielles de nourriture** comme les rongeurs.

Comblez toute grosse fissure ou trous aux murs et dans le sol, interstices dans les portes, les fenêtres et les fondations.

Vérifiez que le grillage des bouches d'aération ou d'égout soit serré.

Dans votre jardin :

- **Méfiez-vous des amas de bois, des hautes herbes et des débris où adorent se cacher les serpents**
- Plantez de la **citronnelle** au pied des arbustes
- Tondez le gazon court et élaguez les branches.
- Faites venir le Pest Control qui diffusera son spray et chassera également les lézards, rats, grenouilles dont les reptiles raffolent.